

Iepriekš saspriegtgu TT tipa plātņu montāžas instrukcija

1. Vispārējā daļa

Iepriekš saspriegtgu TT tipa plātņus ir lielu laidumu un augstas nestspējas konstrukcijas, kuras izmanto, piemēram, ražošanas ēkām, autostāvvietām un tirdzniecības centriem. Šajā instrukcijā ir minētas lietas, kurām jāpievērš uzmanība, transportējot, uzglabājot un montējot iepriekš saspriegtās dzelzsbetona TT tipa plātņus. Tiek aprakstīti plātņu tipveida montāžas risinājumi. Specifiskiem un reti izmantojamiem mezgliem un to montāžai, jābūt detalizēti paskaidrotiem tehniskā projekta risinājumos.

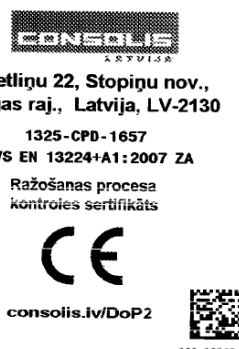
2. Izstrādājumu pārbaude būvlaukumā

Visiem izstrādājumiem ir jābūt marķētiem ar speciālām, standartiem atbilstošām uzlīmēm (att. 1). Uzlīmē tiek norādīta sekojoša informācija:

- izstrādājuma nosaukums;
- izstrādājuma ģeometriskie izmēri;
- identifikācijas numurs;
- masa;
- klienta/objekta nosaukums;
- izgatavošanas datums;
- līguma numurs;
- kvalitātes kontroles atzīme.

att. 1

TT	TT-04		
Tips	Elementa kods		
10563	2	1844	
Pasūtījuma Nr.	ID	Ražošanas programma	
20180	2390	800	24100
Garums, mm	Platums, mm	Augstums, mm	Svars, kg
	102/ TT1	30.03.12	
Kravas Nr.	Cehs/finija	Ražošanas datums	Paraksts



Getliņu 22, Stopiņu nov.,
Rīgas raj., Latvija, LV-2130
1325-CPD-1657
LVS EN 13224+A1:2007 ZA
Ražošanas procesa
kontroles sertifikāts
consolis.lv/DoP2

JĀATCERAS!

Izstrādājumu montāža bez šāda marķējuma IR AIZLIEGTA!

Visiem piegādātajiem izstrādājumiem būvobjektā jāveic kvalitātes pārbaudes pirms izkraušanas un/vai izkraušanas laikā. Pārbaudot izstrādājuma ģeometriskos izmērus, tie jāsalīdzina ar rasējumiem un pielikumos sniegtajām tabulām, ievērtējot ražošanas pieļaujamās atkāpes. Vizuālās pārbaudes laikā ir jāpievērš uzmanība vai transportēšanas laikā izstrādājumam nav radušies bojājumi. Bojājumu vai neatbilstību gadījumā, par to nekavējoties jāziņo būvdarbu vadītājam, kā arī rūpnīcas projektu vadītājam. Ražotājs apņemas veikt visus nepieciešamos pasākumus, lai novērstu neatbilstības.

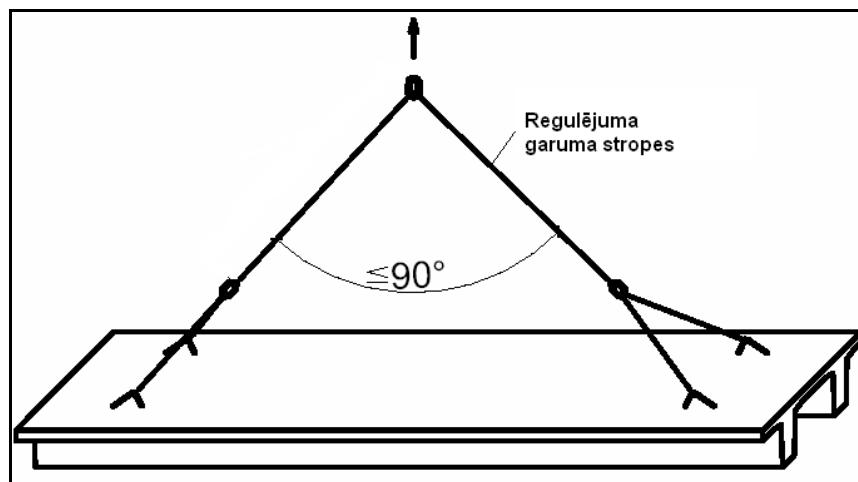
JĀATCERAS!

Ražotājs pieņem iebildumus par izstrādājumu, tikai gadījumā, ja tie tiek izteikti pirms izstrādājuma izkraušanas no transporta!

3. Izkraušana, pacelšana un pagaidu uzglabāšana

Plātņu pacelšanai izmanto 4 pacelšanas cilpas, ceļot ar stropēm/ķēdēm (att. 2). Īpaši garām plātnēm (> 20m), var būt ieprojektētas 4 pacelšanas cilpas katrā plātnes galā, šādu plātņu pacelšanai izmanto 2 celtņus, speciālu traversu, vai palielināta garuma stropes. Plātnes galos var būt nepieciešams piesiet virves, lai būtu iespējams regulēt tās novietojumu montāžas laikā.

att. 2



JĀATCERAS!

Izvēlēto stiprinājumu celtnespējai jāatbilst plātnes svaram, un leņķis starp ķēdēm/stropēm nedrīkst pārsniegt 90°, ja ražotājs nav norādījis savādāk!

Pagaidu uzglabāšanas vietai jābūt horizontālai un jāatrodas virs cietas un stabilas pamatnes. Uzglabājot plātnes, jābalsta uz diviem balstiem, kas atrodas zem pacelšanas cilpām, vai maksimāli tuvu projektā paredzētajām balstījuma vietām. TT tipa plātņu balstījuma brusu šķērsriezuma laukumam, jābūt vismaz 150x150 mm, jānodrošina atbalsts visā elementa platumā, kā arī šīm brusām, ar visu virsmu ir blīvi jābalstās uz pamatnes (att. 3).

att. 3

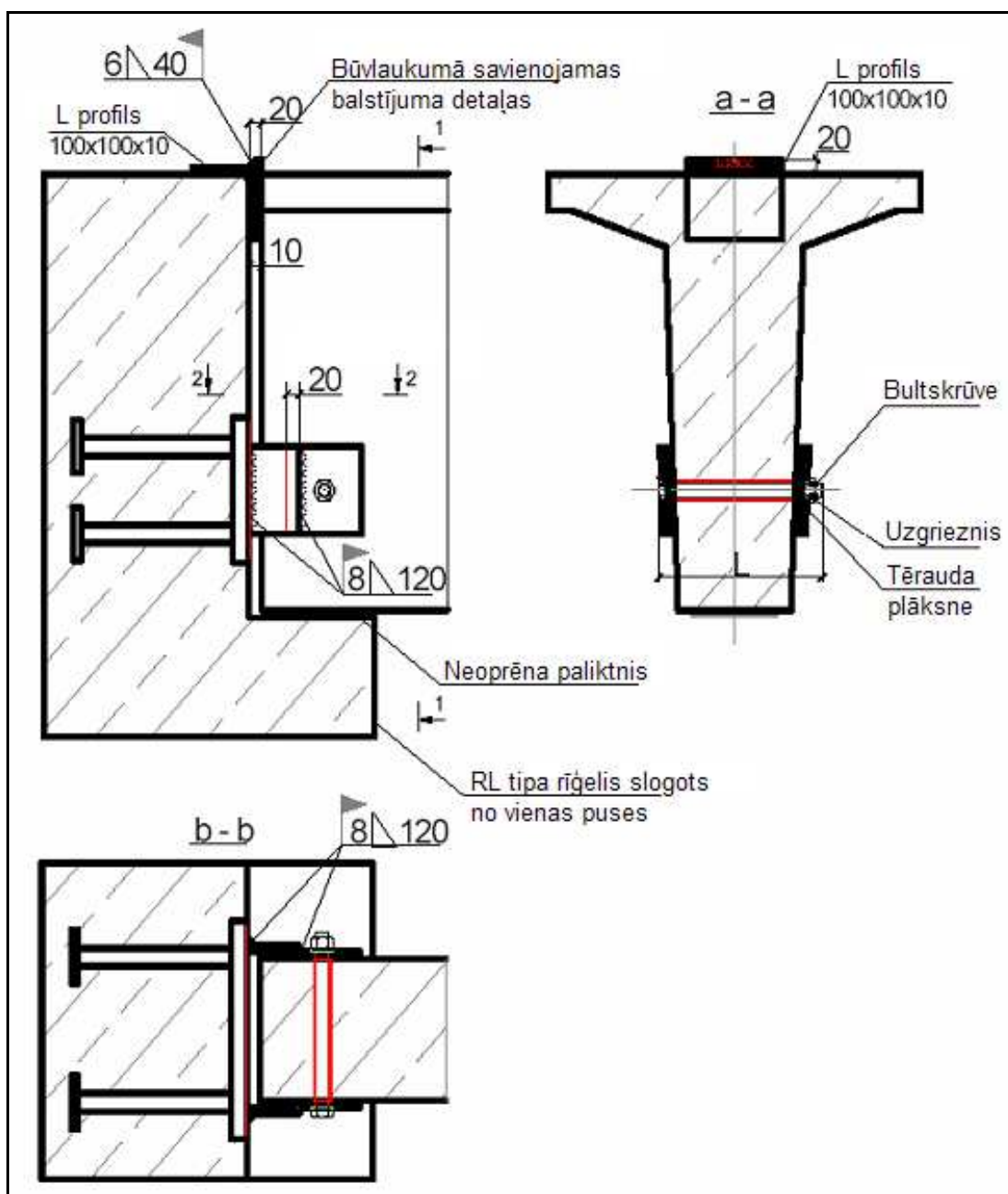


4. Montāža

Pirms montāžas sākuma, jāpārbauda vai pareizi un pietiekamā skaitā ir uzstādīti rīģeļu pagaidu atbalsta stutes. Nepieciešams attīrīt balstījuma vietas, kā arī pārliedzināt, ka tās ir līdzenas, nepieciešamības gadījumā ir jāizlīdzina vietas, kur balstīsies plātne. Visbiežāk plātnes tiek balstītas uz neoprēna paliktņiem, kurus pirms montāžas piestiprina pie plātnes balstījuma vietās. Montāža sākās ar pareizu plātnes pacelšanu, paceļot plātni nelielā augstumā pārbauda plātnes horizontalitāti vai projektā paredzēto slīpumu.

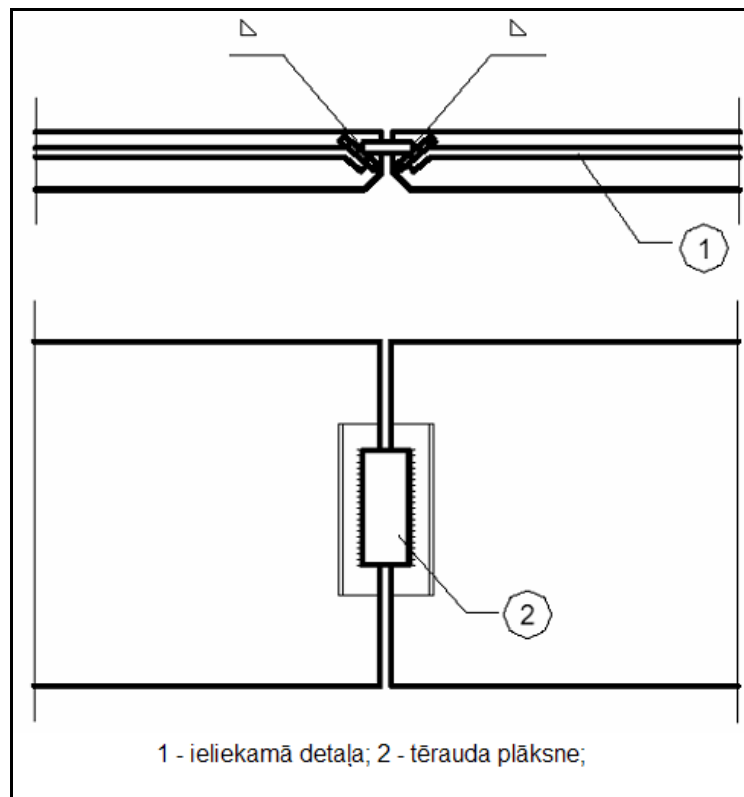
Plātni novietojot projektā paredzētajā pozīcijā, jāveic montāžas mezgla izpilde saskaņā ar tehniskā projekta risinājumu, tipveida montāžas mezglu skatīt att. 4.

att. 4



Pēc montāžas atsevišķu plātņu izlieces var atšķirties, pirms savienojuma mezglu nostiprināšanas un sametināšanas (att. 4, att. 5), šīs izlieces ir jāizlīdzina. Plātņi ar mazāko izlieci, visērtāk izlīdzināt, to noslogojot.

att. 5



JĀATCERAS!

Plātņu izlieču izlīdzināšanas slodzes nedrīkst pārsniegt tehniskajā projektā paredzētās ekspluatācijas slodzes! Slodžu lielums un pozīcija jāaskaņo ar ražotāju!

Sametinātas savienojumu detaļas ir jāgruntē un jākrāso. Atstarpes starp plātnēm, pirms virsējā betona slāņa ieklāšanas, aizpilda ar projektā norādītajiem materiāliem.

5. Piesardzības pasākumi betonējot ziemas laikā

Veicot montāžas darbus ziemas laikā, rūpīgi jānotīra sniegs un ledus gan no plātnēm gan no balstījumu virsmām. Betonam, kas paredzēts savienojuma vietas aizpildīšanai, ir jāsaturs pret sala piedeva, kas paredzēta betonēšanai attiecīgajā gaisa temperatūrā, un pirms betona ieliešanas, var būt nepieciešamība sasildīt betonēšanas vietu ar gāzes degli.

Betons, kas iepildīts savienojuma vietā, nekavējoties ir jāpārklāj ar siltumu izolējošu materiālu (piemēram, akmens vati), liela sala gadījumā betons cietēšanas sākuma stadijā ir jāapsilda, tādus gadījumos betonēšanas vieta tiek nosepta un sildīta.

JĀATCERAS!

Pirms betonēšanas ziemas laikā jāizstrādā šo darbu veikšanas projekts!

6. Darba aizsardzība

Izkraušanas, uzglabāšanas un montāžas darbiem ir jāatbilst darba drošības prasībām, norādītām reglamentētos dokumentos:

- Ministru kabineta noteikumi Nr.92 **"Darba aizsardzības prasības, veicot būvdarbus"**
- Ministru kabineta noteikumi Nr.113 **"Kravas celtņu tehniskās uzraudzības kārtība"**

Visi darbinieki, kas iesaistīti plātņu montāžā, ir jāinstruē par drošības noteikumiem montāžas darbos, un jābūt kvalificētiem veikt atbilstošos darbus. Darbiniekiem jābūt apmācītiem strādāt augstumā, izmantojot drošības jostas un personīgos aizsardzības līdzekļus. Nepieciešams sekot līdzi un nepieļaut nepiederošu personu vai tehnikas atrašanos montāžas vietā. Izkraušanas, transportēšanas un pacelšanas darbi ir jāveic saskaņā ar darbu veikšanas projektu.

Darbu kvalitātes kontroles sistēmu katrs būvuzņēmējs izstrādā atbilstoši savam profilam, veicamo darbu veidam un apjomam, saskaņā ar Vispārīgo būvnoteikumu 5.6. pantu **"Būvdarbu veikšana un kvalitātes kontrole"**.

Visi atvērumi pārsegumā pēc montāžas uzreiz ir jāpārsedz ar aizsarg vairogiem vai jāuzstāda aizsargmargas, uz malējām plātnēm jāuzstāda aizsargmargas (att. 6).

att. 6

